

GUNNARSKOGS BERSLAG

Avskrift från en historik över de Västvärmländska järnverkens utveckling ”Från svarta till vita kol” av Carl Erco.

MED VÄRMLANDS BERSLAG menar man i allmänhet de i östra Värmland liggande malmfälten. Få torde däremot numera ha hört talas om Gunnarskogs Bergslag, men detta begrepp var en gång i tiden en påtaglig realitet. Den 8/11 1687 begärde Bergskollegiet hos k. m:t att Gunnarskogs socken skulle jämnställas med Bergslagen och den 28/2 1688 fick landshövdingeämbetet order att meddela att socknen fick bergslagsprivilegier och därmed befrielse från att hålla soldater. Anledningen härtill var att en finne på Treskogs ägor i Gunnarskog funnit ett s. k. Kopparstreck, d. v. s. en kopparfyndighet. Jägmästare Andreas Molithæus köpte malmproven av finnen och då de vid analys föreföllo goda tillbytte han sig också finnens rättigheter för en tunna salt samt 2 riksd. och 2 skilling silvermynt. Gruvan kallades Jägmästaregruvan och började omedelbart bearbetas av M. jämte ännu en gruva, som kallades Kungshöjdsgruvan. Flera började nu att leta malm och 1680 hade en fru Gertrud Starenflycht inmutat en kopparfyndighet, likaledes på Treskogs hemmans mark, vilket hemman hon hade i donation, och 1687 inmutade bonden

Christoffer Andersson ännu en fyndighet på Bortans skog. En gruvfogde tillsattes vid den med anledning av kopparstrecket inrättade Bergslagen och tilldelades länsmans befogenhet ; sedermera tillsattes också en profoss, som fick sig tilldelat ett torp i Gränsjöns hemman, så att den nya bergslagen var rustad både för lagsökning och halshuggning.

Gruvfogden hette Lars Sandel och innehade sin befattning till omkr. 1700. Tyvärr blev denna första etapp i kopparutvinningen ej så långvarig. Den vid Treskog anlagda masugnen blev omkr. 1706 nedlagd och brytningen upphörde till förmån för järnhanteringen, som visat sig mera lönande. Efter att ha legat nere i ett 30-tal år upptogs kopparhanteringen på nytt av härads-hövding Joh. Borgström, som erhöll tullfrihet för kopparn på Norge: Hur länge Borgström uppehöll driften har man ej lyckats utröna, men den torde ha varit betydlig att döma av ned brända gruvorna, som här finnes. Man bröt nämligen före 1740-talet genom att bränna sönder berget med eld, s. k. "tillmakning"; man tände stora eldar på berget tills detta var riktigt upphettat, då man slog på kallt vatten, varvid berget sprack och stora skivor kunde hackas loss. Sedan Gunnarskogs bergslag för länge sedan förlo rat sina privilegier och koppargruvorna länsats eller fyllts igen så att man nu knappt vet var de funnits, drev ett litet bruk i Gräsmark en rätt omfattande kopparhantering. Det var Jansbrohult, namnet skulle ha uppstått av de tre män som drev det, Jansson, Broström och Hultman. Här upptogs åren 1843—47 1,156 skeppund stuff- och 1,272 skp. vaskmalm, och 1849 bröts 159 skp. malm och året därpå provsmältes 8 skp. ren koppar. Så hör man inte mer om detta bruk, men 1870 inmutas samtliga tidigare skärpningar i Gunnarskog på nytt av brukspatronen G. A.



En bild av den numera vattenfyllda 'Kattgruvan' som bearbetades under drottning Christinas tid.

Wall. Det var Jägmästaregruvan och Mörtälvsgruvan i Treskog samt Bockgruvan i Bortan, utom ett par silverskärpningar på Tollesruds ägor, som nu åter väcktes upp ur sin hundraåriga sömn, men någon egentlig drift synes denna gång ej kommit till stånd; den kom först 20 år senare på engelskt initiativ.

FÖR EN TID SEDAN gjorde sign. tillsammans med ett par gruvexperter en vandring genom den gamla bergslagen och Mangens gruvfält. Det var en besvärlig väg upp och ned genom en nästan tropisk urskog med gruvhål och skärpningar litet här och var. Den första gruvan, Kattgruvan, låg nere vid sjön Mangens strand. Det är den nordligaste av en rad dylika. Malmstrecket synes sträcka sig i sydostlig riktning — man beräknar ungefär en mil långt. Följer man detta blir gruvhålen allt talrikare och mera bearbetade med djupa schakt och tunnlar och stora varphögar, där kopparn lyser grön i de vårdslöst bokade högarna. Efter en lång mödosam vandring kommer man förbi Källargruvorna till en odling av några tunnland mitt i skogen — det är Gruvfogdetorp. Här bodde gruvfogden. Säkerligen upptogs torpet redan i början av 1700-talet, men den nuvarande bebyggelsen är jämförelsevis ny och den nuvarande ägaren, lantbrukare And. Olsson, sköter jorden mönstergillt. Strax öster om gården ligger den gamla Gruvfogdestugan, som har nävertak, belagt med fargel, enligt finskt byggnadssätt, och troligen är uppförd av finnar. Efter att ha rastat här och undfågnats det gästvänligaste fortsätta vi vår vandring till de egentliga ”Mangens gruvor”. Från östra Gruvfogdetorp har man en härlig utsikt över Mangen, Abborrsjön och Tinhöjden ända bort mot de blånande höjderna i Lekvattnet. Med hr Olsson som ciceron fortsätta vi och träffa så vid ett ödetorp, Gruvänga, på en järngruva; den har brutits djupt in i berget

och över dess botten står kristallklart, starkt järnhaltigt vatten, som sipprar fram direkt ur berget. På tillgången till denna järnmalm, som håller 63 proc., erhöll Högfors bruk i Gräsmark sina privilegier och smidesrättigheter. Något söder om Gruvänga finns ett täljstensbrott. Efter ytterligare en halvtimmes vandring nå vi Storgruvan och här börjar nu historien om en epok, som kunnat bli av ekonomisk betydelse för bygden, om den ej så hastigt avbrutits.

DEN MAN, som genom sin outtröttliga energi gav arbete åt 100-tals personer både i Värmland och Dalsland hette Emil Pay och skulle varit engelsman. Hans förlagsmän voro dels en norrman Rolfstedt samt en engelsk tekung; enligt uppgift var även en Rockefeller intresserad. Sedan han i början av 1890-talet, en del påstår i slutet av 80-talet, inmutat de gamla koppargruvorna, byggde han nere vid Karlsvik ett anrikningsverk och en masugn och anlade en linbana upp till storgruvan. Det blev snart ett helt litet gruvsamhälle här mitt i skogen. Utom kontoret fanns ett "hotell", där arbetarna kunde erhålla mat, här fanns också en dansbana. Det var alltså sörjt för både "bröd och skådespel", En hel del småstugor och kojor fanns litet varstans runt om. Nu är allt förfallet. Vid gruvan står ångpannan med rör och ledningar ännu upprätt, men huset är utan tak, skrädningshallen likaså, vindspelet ligger där det låg, men huset kring det har rasat ner. Överallt tomtningar och rester efter hus; det enda hus som ännu har taket i behåll är dynamitkuren med sin skylt "Explosiv vara". Själva gruvan gapar med sin stora dagöppning som en drake över sina skatter. Den är insprängd 150 meter i berget och 40 meter djup. nere i djupet lyser isen vit, troligen smälter den aldrig. På långa, halvt nedruttna landgångar kan man gå ett stycke :n i en av orterna och få en föreställning om det ofantliga arbete som här ned-agts. Längst in lyser kopparn grön i en malmgång av en meters mäktighet. Vi följde nu linbanan ned till Karlsvik,

den var 1,200 meter lång och tigger nu nedfallen i skogen, den grova bärlinan slingrar sig som en orm mellan träden, här och var ligger en kullstjälp malmtunna med malmen utspridd omkring lysande grön mot den bruna marken. De stora hjulen, som mäta 2 meter i diam., ligga där de fallit. På smala skogsstigar passera vi tomtningarna efter "Hotellet", dansbanan och andra byggnader. En verklig förödelsens styggelse möter oss nere vid Karlsvik på stranden av Mangen. Här ligger hela det stora maskineriet med malmkross, paternosterverk och vaskningstrummor under en hög av murknat trä. Masugnen, som varit uppförd av elfast tegel är nedtagen och ligger upplagd på ett berg, platsen är igenväxt, men Mangens vågor slå som förr mot stranden.

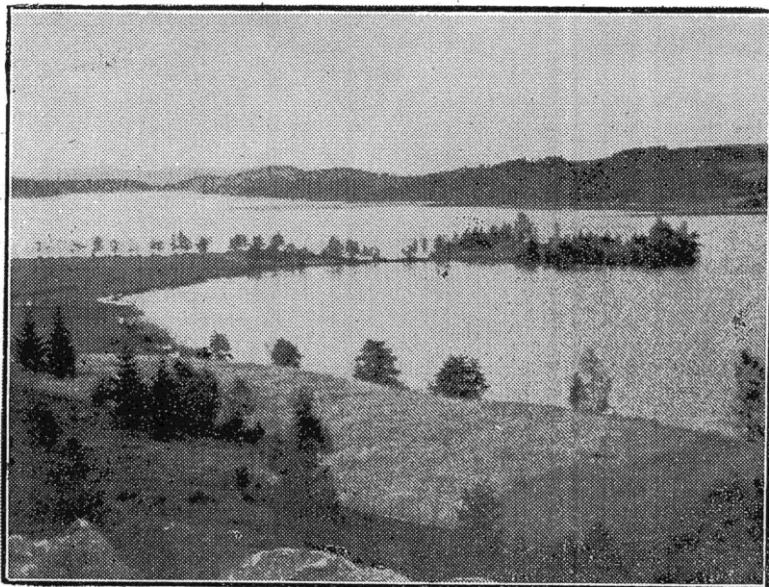
NU TILL HISTORIEN om en av de märkligaste männen i den västvärmländska gruvbrytningens historia. Emil Pay skulle ha varit släkt med Grotharna på Adolfsfors och en man i 50-årsåldern, då han verkade här. Medan han ställde i ordning gruvverket bodde han på Charlottenberg, där han hade kontor och magasin. Sedan köpte han av en garvare ett ställe Sandviken vid Mangens strand. Hit drog han in telefon, den första i Gunnarskog, och i sjön hade han ångbåt, med vilken han färdades till och från gruvan. Ombord hade han restauration, ty Pay var en stor älskare av mat och lär ha haft en väldig kroppshydda. På sina resor till Charlottenberg åkte han efter två vita hästar, följd av en hop hundar.

Allt maskineriet kördes likaså från Charlottenberg på den då ingalunda goda landsvägen. När de största pjäserna kördes måste vägen avlysas, för all annan trafik. Hela verket drogs av en väldig lokomobil, som kördes på vinterföre och drogs av 6 hästar. Över Mangens is fick det gå i sken, ty isen brakade så att det hördes lång väg och hade man stannat ett ögonblick hade allt gått genom isen. I smältningen fick man inte ren koppar utan s. k. "skärsten", en produkt som måste smältas om. Den kördes till Charlottenberg, varifrån den exporterades vidare. Utom koppargruvorna vid Mangen hade Pay flera silvergruvor i Ånimskog

socken på Dalsland. Sålunda ägde han vid Knoll en silvergruva, som var 60 meter djup och vid Rolfsbyn ett anrikningsverk. Här fanns ingen masugn, utan den utvaskade malmen packades i små säckar om 80 kg. och exporterades över Göteborg. Sign, hade som pojke tillfälle att se dessa inrättningar, och hörde många historier om "Pajen". Just som utvecklingen stod i sitt högsta flor vid Mangens gruvor dog Pay. Han hade blivit förkyld på en resa till Charlottenberg och sjukdomen ändade med döden. Han ligger begravd på Eda kyrkogård.

Med hans död avstannade alldriften, han synes ha varit alldeles ensam om densamma, ty i annat fall kunde ej en så huvudlös avveckling skett. Arbetarna fortsatte en tid, men då de inte fingo ut någon avlöning slutade de, allt fick stå som det stod. Länsman gjorde utmätning för obetalda skatter, därefter skedde offentlig auktion. En ofantlig kolhög såldes för 7 öre stigen, när kolen annars stod i 24 kr. stigen! En plankbunke innehållande v 100-tals kubikfot såldes för 70 kr. o. s. v. Lokomobilen torde också ha sålts liksom några av husen, båten kom till Treen och köptes sedan av en son till Stor-Jongs-Jan. Den lär finnas i Storsjön i Jämtland. I Ånimskog sålde arbetarna vad de kunde förvandla i pengar och gjorde sig betalta för sitt arbete. Sedan fingo gruvorna rinna igen med vatten. I Pays efterlämnade papper fann man ett brev från förutnämnde Rockefeller, att om malmen höll den procent, som de insända proven visade, var han villig att insätta 3 millioner kr. i gruvföretaget. Troligen var det i anledning av detta erbjudande som en del diamantborrningar företogs. Där-om berättas att man gått ned till 160 meter utan att finna någon malm, helt naturligt för resten, då malmflötsarna ligga i mycket sned riktning, i stor längd och ej ringa mäktighet. En engelsman, som var masmästare vid verket, ville ha driften själv, men då han ej kunde få någon fullmakt härpå, satte han så stark bläster på ugnen att denna gick sönder. Därefter gingo alla de 40 arbetarna därifrån och allt fick förfalla. Det är dock inte säkert att sista kapitlet härmed är skrivet i den

västra Bergslagens historia. Den 18 juni detta år upplästes från predikstolen i Gräsmarks kyrka inmutningssedlar för Storgruvan och en del andra gruvor, varvid meningen var att redan år 1939 bilda ett nytt bolag för brytningens upptagande, men , så kom kriget emellan och omöjliggjorde detta.



Motiv från Bergsjön, vari Lyreälven uttrinner.



Villan som Pay byggde i Sandviken, numera barnkoloni.